

Тип

Класс напряжения

PDD-27-21-012

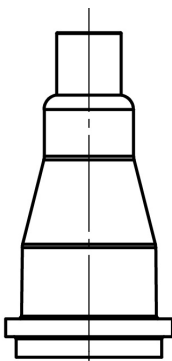
ТЕХНИЧЕСКОЕ ОПИСАНИЕ ПРОДУКЦИИ

Кабельный ввод MBB 245_252 предназначен для присоединения высоковольтного кабеля с медной или алюминиевой жилой, СПЭ (XLPE) изоляцией и медным или алюминиевым многопроволочным экраном к ячейкам КРУЭ. Наибольшее рабочее напряжение $U_m = 252$ кВ.

ТЕХНИЧЕСКИЕ ОСОБЕННОСТИ КОНСТРУКЦИИ:

- Размеры и комплект поставки соответствуют IEC 62271-209 Fig.5 (Dry type).
- Предварительно изготовленные и испытанные на заводе составные части ввода.
- Полностью «сухая» конструкция изолятора и стресс-конуса (отсутствие жидкой или газовой среды в качестве изоляции) с герметичным разделением объемов ячейки КРУЭ, изолятора и окружающего воздуха.
- Оболочка кабеля электрически изолирована от ячейки КРУЭ.

ОСНОВНЫЕ КОМПОНЕНТЫ ВВОДА:

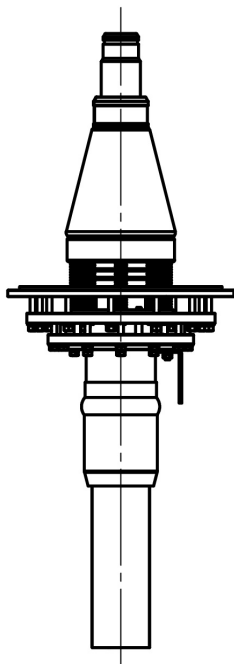


ИЗОЛЯТОР:

- Композитный изолятор из эпоксидной смолы с закладными резьбовыми вставками M12 и посеребренной контактной вставкой.
- Комплект фланцев, прокладок и крепежа для установки изолятора в ячейку КРУЭ.
- Длина контактной части согласно IEC 62271-209 Fig.5 (Dry type) $L_5=620$ мм.

КОНЦЕВАЯ РАЗДЕЛКА:

- Отлитый и испытанный в заводских условиях силиконовый стресс-конус и элементом выравнивания поля.
- Контактный узел с серебряным покрытием.
- Патрубок с фланцем.
- Крепеж и уплотнения.
- Заземляющий уголок с крепежом M12x40.



ДОПОЛНИТЕЛЬНЫЕ ОПЦИИ:

- Удлиняющий адаптер и/или фланец согласно IEC 62271-209 Fig.3 $L_5=960$ мм (Fluid-filled type) и IEC 60859.
- Возможность установки в маслонаполненный трансформатор согласно EN50299:2002, EN50299-1:2014, EN50299-2:2014.
- Возможность адаптации к нестандартной элегазовой или маслонаполненной ячейке.
- Возможность вывода оптических волокон (O) или проволок брони (H).
- Возможность сварного (M) или винтового (B) окончевания жилы и окончевания пучка проволок экрана срывными болтами.
- Раздельная поставка изолятора и втычной части.
- Возможность поставки изолятора с изолирующей заглушкой с газовой изоляцией или адаптером для токовых испытаний.

MBB**245/252****ARKASIL****Тип****Класс напряжения****PDD-27-21-012****ОСНОВНЫЕ ТЕХНИЧЕСКИЕ ХАРАКТЕРИСТИКИ**

Типоразмер изолятора MBB	252
Наибольшее рабочее напряжение, (кВ)	245/252
Диапазон сечений токопроводящих жил кабелей, (мм кв.)	Сu: 400..2500 (опрессовка), 400..1200 (винты) Al: 400..500 (опрессовка), 400..1200 (винты), 630-2500 (сварка)
Диапазон диаметров по подготовленной изоляции кабеля, (мм)	64..112
Диаметр по оболочке кабеля, (мм)	до 130
Требования к электрическим параметрам ввода:	
Уровень испытательного напряжения, (кВ)	318 кВ в течение 30 минут
Уровень испытательного грозового импульсного напряжения	по 10 импульсов 5/50 мкс положительной и отрицательной полярности 1050 кВ
Уровень частичных разрядов, (пКл)	менее 5 пКл при 191 кВ
Номинальный рабочий ток, (А)	Ограничено спецификацией кабеля
Ток короткого замыкания и его длительность, (кА, с)	
Эксплуатационные требования:	
Рабочий диапазон давления SF6, (МПа)	0.35..0.85 (IEC 62271-209, Cl.5.6)
Наибольшая радиальная механическая нагрузка на контактную часть, (кН)	Не более 5 кН (статическая+динамическая, IEC 62271-209, Cl.6.2)
Приёмо-сдаточные испытания стресс-конуса:	
Уровень испытательного напряжения, (кВ)	318 кВ в течение 30 мин
Уровень частичных разрядов, (пКл)	менее 5 пКл при 191 кВ

ВСЕ ТИПОВЫЕ ИСПЫТАНИЯ СОГЛАСНО ТРЕБОВАНИЯМ

IEC 62067

ДРУГИЕ ДАННЫЕ

Стандартные размеры ввода выполнены в соответствии с IEC 62271-209 Fig.5 (Dry type), короткая версия (L5=620 мм).

МОНТАЖ

Монтаж вводов MBB 245/252 должен осуществляться только обученным/сертифицированным персоналом. Место монтажа должно быть защищено от пыли и влаги. Температура монтажа от +10 до +40 С при относительной влажности, не превышающей 65%.

MBV**245/252****ARKASIL****Тип****Класс напряжения****PDD-27-21-012****СРОК ХРАНЕНИЯ КОМПОНЕНТОВ ВВОДА:**

Изолятор эпоксидный	30 лет
Стресс-конус, резиновые уплотнения, силиконовый П-профиль	5 лет
Металлические фланцы, патрубок, направляющие, регулировочные штифты, пружины и пружинное кольцо	30 лет
Наконечник жилы с контактными пластинами и наконечник экрана	30 лет
Крепежные изделия	30 лет
Колпачок соединителя и полукольца	30 лет
Паронитовая прокладка	30 лет
Медная сетчатая лента	30 лет
Мастичная лента	2 года
ТУ трубка	5 лет
Полупроводящая, ПВХ и прочие ленты	5 лет
Компоненты вывода оптических волокон	30 лет
Вспомогательные материалы для монтажа	5 лет
Силиконовая и высоковольтная смазки	2 года
Сварочная проволока (только для сварного соединителя)	30 лет

УСЛОВИЯ ХРАНЕНИЯ И ТРАНСПОРТИРОВКИ:

1. Компоненты кабельного ввода MBV 245/252 должны транспортироваться и храниться в оригинальной упаковке с неповрежденной меткой ООО «АРКАСИЛ СК».
2. Условия хранения комплектов:
 - Температурный диапазон от +5 °С до +40 °С.
 - Относительная влажность – 60 %.
 - Наибольшая относительная влажность – 80% при температуре +25 °С.
 - Хранение ящиков только внутри помещения, защищенного от пыли, грязи, влаги и атмосферных осадков. Выпадение конденсата внутри и снаружи ящиков не допустимо.
 - Не допускается хранение вблизи агрессивных веществ (кислоты, щелочи, растворители) и источников озона.
 - Количество ярусов в соответствии с инструкцией по хранению.
3. Допускается транспортировка внутри полуприцепа или тента при условии отсутствия прямых солнечных лучей.
Ящики должны быть надежно зафиксированы на время транспортировки. Удары, падения и тряска не допустимы.
4. Срок хранения отдельных компонентов указан в таблице выше. Компоненты с истекшим сроком хранения должны быть заменены.